

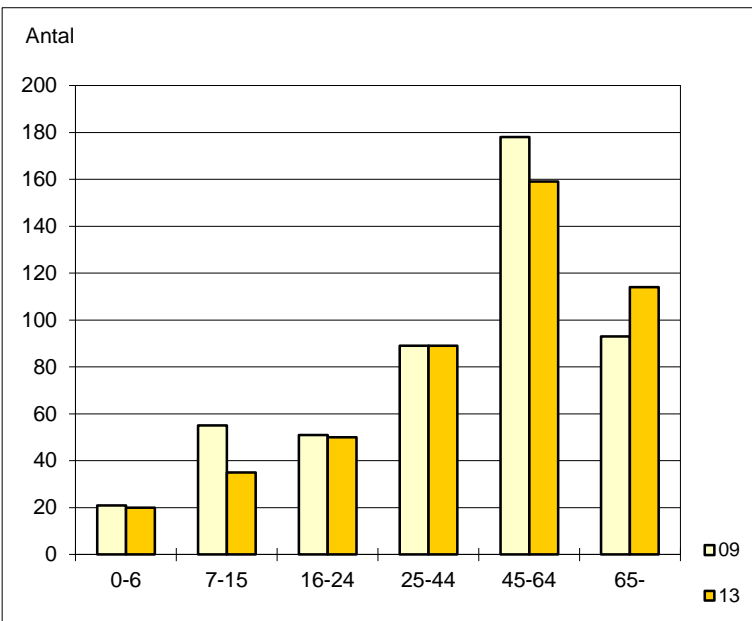
Befolkningstäthet:

Hannäs socken: 3,5 inv/km² Medelålder: 46,5 år
Åtvidabergs kommun: 16,7 inv/km² Medelålder: 43,9 år

Hannäs socken

Befolkning

Befolkning 2009/2013



Befolkningsförändringar 2013

	Män	Kvinnor	Totalt
Antal födda		0	2
Döda	4	1	5
Födelsenetto	-4	1	-3
<u>Inflyttade</u>	17	15	32
0-19 år	1	2	3
20-44	11	7	18
45-64	3	5	8
65-w	2	1	3
<u>Utflyttade</u>	24	23	47
0-19 år	5	7	12
20-44	8	8	16
45-64	5	4	9
65-w	6	4	10
Flyttningsnetto	-7	-8	-15
Förändring totalt	-11	-7	-18

Befolkning 2013-12-31

Register: Registret över totalbefolkningen (RTB)

Kön	Ålder						Totalt	Civilstånd 18 år - w				Totalt
	0-6	7-15	16-24	25-44	45-64	65-		Ogifta	Gifta	Änkl./Änka	Skilda	
Män	10	18	25	56	84	61	254	109	83	5	21	218
Kvinnor	10	17	25	33	75	53	213	49	81	19	28	177
Totalt	20	35	50	89	159	114	467	158	164	24	49	395

Befolkning 2009-12-31

Register: Registret över totalbefolkningen (RTB)

Kön	Ålder						Totalt	Civilstånd 18 år - w				Totalt
	0-6	7-15	16-24	25-44	45-64	65-		Ogifta	Gifta	Änkl./Änka	Skilda	
Män	12	27	34	52	94	51	270	107	91	9	19	226
Kvinnor	9	28	17	37	84	42	217	44	90	20	23	177
Totalt	21	55	51	89	178	93	487	151	181	29	42	403



Avdelningen för regioner och miljö
 Enheten för regionala tjänster och indelningar

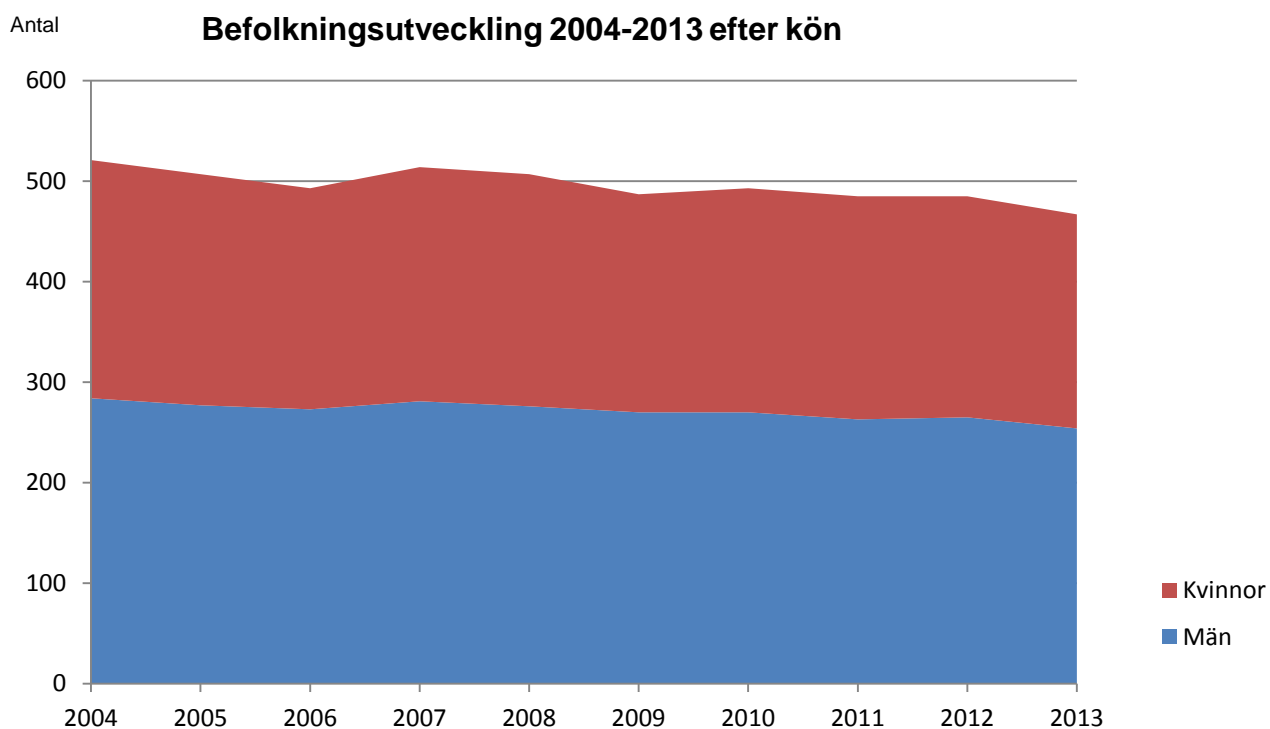
Hannäs socken

Befolkningsstatistik forts

Befolkning 2004 - 2013

Register: Registret över totalbefolkningen (RTB)

Kön	År										
		2004	2005	2006	2007	2008	2009	2010	2011	2012	2013
Män		284	277	273	281	276	270	270	263	265	254
Kvinnor		237	230	220	233	231	217	223	222	220	213
Totalt		521	507	493	514	507	487	493	485	485	467



Fastigheter

Fastigheter efter fastighetstyp och boende 2013-01-01

Källa: Fastighetstaxeringsregistret

Fastighetstyp	Totalt antal fastigheter	därav		
		bebodda fastigheter		obebo- dda fastigheter
		Antal	Boende	
Lantbruksfastigheter	117	52	188	65
Småhusfastigheter exkl fritidshus	163	114	267	49
Fritidshusfastigheter	172	12	18	160
Hyreshusfastigheter	4	3	11	1
Övriga fastigheter	18	1	1	17
Totalt antal fastigheter	474	182	485	292

Inkomster

Sammanräknad förvärvsinkomst 2012, personer

Källa: Inkomst- och taxeringsregistret

Ålder	Män	Antal personer		Medelinkomst		Medianinkomst	
		Hannäs	Hannäs	Riket	Hannäs	Riket	
16-24 år		31	57	90	12	32	
25-44		51	213	313	243	313	
45-64		90	295	373	259	338	
65>		62	191	264	173	215	
Totalt		234	218	288	211	269	
Ålder	Kvinnor	Antal personer		Medelinkomst		Medianinkomst	
16-24 år		24	60	73	12	37	
25-44		34	181	237	197	242	
45-64		76	237	289	243	280	
65>		52	134	179	124	156	
Totalt		186	175	215	155	200	
Ålder	Totalt	Antal personer		Medelinkomst		Medianinkomst	
16-24 år		55	58	82	12	35	
25-44		85	200	276	233	275	
45-64		166	268	331	253	306	
65>		114	165	217	151	182	
Totalt		420	199	251	187	230	

tkr = tusental kronor

Disponibel inkomst 2012, familjer 20-w år

Källa: Inkomst- och taxeringsregistret

Män	Medel inkomst		Median inkomst	Antal familjer
	tkr	tkr		
Hannäs socken	297	243		174
Åtvidabergs kommun	364	306		3 656
Tätort/Riket	381	300		2 475 851
Utanför tätort/Riket	390	329		450 279
Riket	382	304		2 926 130
Kvinnor	Medel inkomst		Median inkomst	Antal familjer
Hannäs socken	266	201		
Åtvidabergs kommun	259	193		2 133
Tätort/Riket	279	208		1 886 172
Utanför tätort/Riket	310	238		233 180
Riket	283	211		2 119 352
Totalt	Medel inkomst		Median inkomst	Antal familjer
Hannäs socken	287	233		
Åtvidabergs kommun	325	260		5 789
Tätort/Riket	337	256		4 362 023
Utanför tätort/Riket	363	295		683 459
Riket	340	260		5 405 482

Arbetspendling 2012

Källa: Registerbaserad arbetsmarknadsstatistik

Pendlingsrelation	Antal
Förvärsarbetande med bostad i området	239
Bor och arbetar i området	75
Pendlar ut från området	164
Pendlar in till området	20
Uppgift saknas ¹⁾	18

1) Uppgift saknas om var personerna arbetar de ingår i gruppen "Förvärsarbetande med bostad i området".

Detta gör att alla pendlingsuppgifter måste tas med en nypa salt, liksom uppgiften om att man bor och arbetar i området.



Arbetsställen**Antal arbetsställen, aktuellt register**

Källa: Företagsdatabasen

	Antal arbetsställen
<i>antal anställda</i>	
0	79
1-4	11
5-9	
10-19	1
20-49	
50-	
<hr style="border-top: 1px dashed black;"/>	
Näringsgren	
Jordbruk, skogsbruk och fiske	60
Utvinning av mineral	
Tillverkning	3
Försörjning av el, gas, värme och kyla	1
Vattenförsörjning; avloppsrening, avfallshantering och sanering	
Byggverksamhet	6
Handel; reparation av motorfordon och motorcyklar	9
Transport och magasinering	2
Hotell- och restaurangverksamhet	2
Informations- och kommunikationsverksamhet	
Finans- och försäkringsverksamhet	
Fastighetsverksamhet	
Verksamhet inom juridik, ekonomi, vetenskap och teknik	2
Uthyrning, fastighetsservice, resetjänster och andra stödtjänster	1
Offentlig förvaltning och försvar; obligatorisk socialförsäkring	
Utbildning	1
Vård och omsorg; sociala tjänster	
Kultur, nöje och fritid	1
Annan serviceverksamhet	1
Avdelning saknas	2
Totalt	91

En redovisning av vilka arbetsställen som ligger till grund för tabellen finns i en särskild arbetsställelista.

Detaljhandel***Regional omsättningsstatistik 2013**

Källa: Momsregistret

Näringsgren	Omsättning i milj kr exkl moms	Antal anställda	Antal butiker
Detaljhandeln	8,5	2	3
Enheter med brett sortiment			
Specialiserade livsmedelbutiker, tobak, apotek, sjukvårds/parfymbutiker			
Övrig detaljhandel			
Detaljhandel, ej butik			
Hotell och restaurangverksamhet
Totalt

Regional omsättningsstatistik 2012

Källa: Momsregistret

Näringsgren	Omsättning i milj kr exkl moms	Antal anställda	Antal butiker
Detaljhandeln
Enheter med brett sortiment			
Specialiserade livsmedelbutiker, tobak, apotek, sjukvårds/parfymbutiker			
Övrig detaljhandel			
Detaljhandel, ej butik			
Hotell och restaurangverksamhet

Regional omsättningsstatistik 2011

Källa: Momsregistret

Näringsgren	Omsättning i milj kr exkl moms	Antal anställda	Antal butiker
Detaljhandeln	7,6	6	3
Enheter med brett sortiment			
Specialiserade livsmedelbutiker, tobak, apotek, sjukvårds/parfymbutiker			
Övrig detaljhandel
Detaljhandel, ej butik			
Hotell och restaurangverksamhet

* Detaljhandel exklusive motorfordon; reparationsverkstäder för hushållsartiklar och personliga artiklar.

.. Färre än tre företag (2 företag samt ett nystartat 2014)

Förvärvsarbetande personer

Förvärvsarbetande personer bosatta i området 2012

Källa: Registerbaserad arbetsmarknadsstatistik

Näringsgrensindelning SNI2007Grov	Ålder				Män	Kvinnor	Totalt
	16-24	25-44	45-64	65-			
Näringsgren							
Jordbruk, Skogsbruk, Fiske	4	18	20	7	41	8	49
Tillverkning och utvinning	3	15	31	0	41	7	48
Energi och miljö	0	0	0	0	0	0	0
Byggverksamhet	3	7	10	0	17	3	20
Handel	3	6	13	3	10	14	24
Transport	0	3	3	0	4	3	7
Hotell och restaurang	0	0	3	0	0	3	3
Information och kommunikation	0	0	0	0	0	0	0
Finans- och försäkringsverksamhet	0	0	0	0	0	0	0
Fastighetsverksamhet	0	0	0	0	0	0	0
Företagstjänster	0	6	7	0	7	7	14
Offentlig förvaltning mm	0	0	4	0	0	4	4
Utbildning	3	4	6	0	3	10	13
Vård och omsorg	4	7	35	0	14	32	46
Personliga och kulturella tjänster , m.m.	3	0	3	0	0	4	4
Okänd bransch	0	0	3	0	0	3	3
Sektor							
Statlig sektor	0	0	0	0	0	0	0
Landsting	0	0	0	0	0	0	0
Kommun	3	5	38	0	10	36	46
Privat	16	62	99	13	130	60	190
Totalt	19	67	137	13	140	96	236

Förvärvsarbetande personer bosatta i området 2008

Källa: Registerbaserad arbetsmarknadsstatistik

Näringsgrensindelning SNI2007Grov	Ålder				Män	Kvinnor	Totalt
	16-24	25-44	45-64	65-			
Näringsgren							
Jordbruk, Skogsbruk, Fiske	6	18	27	0	45	7	52
Tillverkning och utvinning	4	18	29	0	45	7	52
Energi och miljö	0	0	0	0	0	0	0
Byggverksamhet	0	6	8	0	13	3	16
Handel	7	7	13	0	11	16	27
Transport	0	3	3	0	5	0	5
Hotell och restaurang	0	0	3	0	0	3	3
Information och kommunikation	0	3	0	0	3	0	3
Finans- och försäkringsverksamhet	0	0	0	0	0	0	0
Fastighetsverksamhet	0	0	0	0	0	0	0
Företagstjänster	0	5	11	0	5	11	16
Offentlig förvaltning mm	0	3	3	0	0	4	4
Utbildning	0	5	5	0	0	10	10
Vård och omsorg	5	15	23	0	9	34	43
Personliga och kulturella tjänster , m.m.	0	0	3	3	0	5	5
Okänd bransch	0	0	7	0	7	3	10
Sektor							
Statlig sektor	0	0	0	0	0	0	0
Landsting	0	0	0	0	0	0	0
Kommun	0	14	24	0	5	34	39
Privat	25	67	111	4	139	68	207
Totalt	25	81	135	4	144	102	246



Arbetsställen i Hannäs socken (Samtliga ortsnamn är Åtvidaberg)

Källa: SCB:s företagsregister

Företagsnamn	Benämning	Postadress	Ort	Storleksklass	Bransch
ANDERSSON, NILS ERIK VIKTOR		FÄNGEMÅLA	VALDEMARSVIK	1-4 anställda	Jordbruk, skogsbruk och fiske
SJÖBERGA LANTHANDEL AB	ICA NÄRA SJÖBERGA LANTHANDEL	KVARNVIK SJÖBERGA	ÅTVIDABERG	1-4 anställda	Handel; reparation av motorfordon och motorcyklar
ANDERSSON, BJÖRN	FRÖJERUMS SKOGSAVVERKNING	FRÖJERUM MAJÄNGEN	ÅTVIDABERG	1-4 anställda	Jordbruk, skogsbruk och fiske
SVENSSON, ERLAND OLOF INGEMAR		SOLVESTAD FRÄLSEGÅRD	ÅTVIDABERG	0 anställda	Jordbruk, skogsbruk och fiske
HANNÄS SMIDE & MONTAGE AB		HANNÄS	ÅTVIDABERG	10-19 anställda	Tillverkning
JOHNSON, BO	LILLA HOLMBO SKOG O NATUR	HOLMBO LILLA HOLMBO	ÅTVIDABERG	0 anställda	Jordbruk, skogsbruk och fiske
GÖRAN SOLVESTAD		SOLVESTAD ÅKERHAGEN HANN	ÅTVIDABERG	0 anställda	Jordbruk, skogsbruk och fiske
GUSTAVSSON, CONNY		HÄGERSTAD MANGÅRDSBYGGN	ÅTVIDABERG	0 anställda	Jordbruk, skogsbruk och fiske
PETERSSON, GUNNAR KENT GÖRAN	KENT PETERSSONS ÅKERI	GÅRDSNÄS SVEABORG	ÅTVIDABERG	0 anställda	Transport och magasinering
PETERSSON, DAG	DAG PETERSSONS LANTBRUKS TJÄNST	HANNÄS SJÖVIK	ÅTVIDABERG	0 anställda	Jordbruk, skogsbruk och fiske
KARLBERG, LARS ARNE VILHELM	ARNE KARLBERGS GRÄVMASKINSARBETEN	SOLVESTAD STATGÅRDEN 1	ÅTVIDABERG	1-4 anställda	Jordbruk, skogsbruk och fiske
FORSLINDS GRÄVMASKINER AB		RUMMA EKUDDEN	ÅTVIDABERG	0 anställda	Byggverksamhet
KUNGSHOLMENS ÅNGSLUPSAB		HÄGERSTADS SLOTT	ÅTVIDABERG	0 anställda	Transport och magasinering
BRAGD, NILS		HÄGERSTADS SLOTT	ÅTVIDABERG	0 anställda	Handel; reparation av motorfordon och motorcyklar
FARMARENERGI I ÅTVIDABERG AB-FÅAB		SOLVESTAD FRÄLSEGÅRD	ÅTVIDABERG	1-4 anställda	Försörjning av el, gas, värme och kyla
ERIKSSON, KJELL OVE VERNER	KJELL ERIKSSONS SKOGSAVVERKNING	RUMMA SOLLIDEN	ÅTVIDABERG	0 anställda	Jordbruk, skogsbruk och fiske
NILSSON, KARL-OLOV		GÅRDSNÄS EKBACKEN	ÅTVIDABERG	0 anställda	Jordbruk, skogsbruk och fiske
SVAHN, STEFAN		HOLMBO EKEBERGA	ÅTVIDABERG	0 anställda	Jordbruk, skogsbruk och fiske
SVÄRD, CONNY		RUMHULT ÖRKULLEN	ÅTVIDABERG	0 anställda	Jordbruk, skogsbruk och fiske
HULTMAN, ROBERT		GÅRDSNÄS SÖDRA NERGÅRDEN	ÅTVIDABERG	0 anställda	Jordbruk, skogsbruk och fiske
SVENSSON, GUSTAV LENNART		KVARNVIK SJÖBERGA	ÅTVIDABERG	0 anställda	Jordbruk, skogsbruk och fiske
SVAHN, EMRIK PER-INGE		HOLMBO DALSVEDEN	ÅTVIDABERG	0 anställda	Jordbruk, skogsbruk och fiske
VIGGEBÄCK, BROR STIG WILLIAM		HÄLLINGSFALL LILLA VIGGEDAL	ÅTVIDABERG	0 anställda	Jordbruk, skogsbruk och fiske
VIDH PERSSON, INGER MARITA BIRGITTA		RUMMA BJÖRKA	ÅTVIDABERG	0 anställda	Jordbruk, skogsbruk och fiske
VIGGEBÄCK, PAUL INGEMAR		HÄLLINGSFALL LILLA VIGGEDAL	ÅTVIDABERG	0 anställda	Jordbruk, skogsbruk och fiske
ERIKSSON, HÅKAN		RUMMA RÖHÄLL 2	ÅTVIDABERG	0 anställda	Jordbruk, skogsbruk och fiske
WALLENTIN, PER GÖRAN YNGVE		GÅRDSNÄS UPPGÅRDEN 3	ÅTVIDABERG	0 anställda	Jordbruk, skogsbruk och fiske



JONSSON, ASTRID-MARIE		FÅFALLA GÅRD	ÅTVIDABERG	0 anställda	Jordbruk, skogsbruk och fiske
ADOLFSSON, BJÖRN CHRISTER		LARUM KULLEN	ÅTVIDABERG	0 anställda	Jordbruk, skogsbruk och fiske
JONSSON, JAN LENNART		GÅRDSNÄS JONSTORP	ÅTVIDABERG	0 anställda	Jordbruk, skogsbruk och fiske
SVENSSON, SIGBRITT MARIA		DAGSBERG	ÅTVIDABERG	0 anställda	Jordbruk, skogsbruk och fiske
SVENSSON, OSKAR JON		SOLVESTAD VINDKULLA	ÅTVIDABERG	0 anställda	Jordbruk, skogsbruk och fiske
GUSTAFSSON, BENGT		RUMMA NEDRE TORP	ÅTVIDABERG	1-4 anställda	Jordbruk, skogsbruk och fiske
BERG, ARNE		HOLMBO BRANTSVIKEN 1	ÅTVIDABERG	0 anställda	Jordbruk, skogsbruk och fiske
WALLENTIN, PER ANDERS EVALD		GÅRDSNÄS UPPGÅRDEN 3	ÅTVIDABERG	0 anställda	Jordbruk, skogsbruk och fiske
SVENSSON, CARL-JOHAN	YXNAKULLA SNICKERI	FÅFALLA LILLSTUGAN	ÅTVIDABERG	0 anställda	Tillverkning
SÄÄF, ELIN MÄRTA ELVIRA	SÄÄFS LANTBRUK	RUMMA RÖHÄLL 1	ÅTVIDABERG	0 anställda	Jordbruk, skogsbruk och fiske
KVARNVIKS TRÄINDUSTRI AB		KVARNVIK VÄSTTOMTA 2	ÅTVIDABERG	1-4 anställda	Tillverkning
KARLBERG, JIMMY		HÄGERSTAD VINDKULLEN	ÅTVIDABERG	0 anställda	Jordbruk, skogsbruk och fiske
ANDERSSON, LENNART		GÅRDSNÄS SLOTTET 1	ÅTVIDABERG	0 anställda	Jordbruk, skogsbruk och fiske
ANDERSSON, ANDERS		RUMHULT GÅRDEN	ÅTVIDABERG	0 anställda	Jordbruk, skogsbruk och fiske
HANNÄS FÖRÄLDRAFÖRENING, EK. FÖRENIN HANNÄS FÖRSKOLA OCH FRITIDS		HANNÄS FREDRIKSBERG	ÅTVIDABERG	1-4 anställda	Utbildning
SVENSSON, BROR OWE DANIEL		RUMHULT FRÄLSEGÅRDEN	ÅTVIDABERG	0 anställda	Jordbruk, skogsbruk och fiske
SVENSSON, MÅRTEN		HÄLLINGSFALL BERGHAMRA 2	ÅTVIDABERG	0 anställda	Jordbruk, skogsbruk och fiske
JONSSON, KENNETH		FÅFALLA GÅRD	ÅTVIDABERG	0 anställda	Byggverksamhet
JONSSON, CLAS		HÄLLINGSFALL GÅRDEN	ÅTVIDABERG	0 anställda	Jordbruk, skogsbruk och fiske
PETERSSON, PETER		RUMMA ASPHAGEN	ÅTVIDABERG	0 anställda	Jordbruk, skogsbruk och fiske
VINCENT, HANS-GÖRAN	SOCKNA HÄST	RUMMA ÖVRE TORP	ÅTVIDABERG	0 anställda	Jordbruk, skogsbruk och fiske
DAHLQVIST, CHRISTER	DAHLQVISTS LANTBRUKSRÖRELSE	RUMMA OHLSGÅRDEN	ÅTVIDABERG	0 anställda	Jordbruk, skogsbruk och fiske
HERMANSSON, MARION		RUMMA GATAN	ÅTVIDABERG	0 anställda	Jordbruk, skogsbruk och fiske
NYHOLM I ÅTVIDABERG AB		HOLMBO KAPELL	ÅTVIDABERG	0 anställda	Byggverksamhet
JOHANSSON, BJÖRN NILS ARNE		GILTEBO STORA 1	ÅTVIDABERG	0 anställda	Jordbruk, skogsbruk och fiske
JOHNSSON, BIRGER JONNY		RUMMA BREVIKSUDDE	ÅTVIDABERG	0 anställda	Jordbruk, skogsbruk och fiske
HJALMARSSON, LEIF		HANNÄS LINDHEM	ÅTVIDABERG	1-4 anställda	Handel; reparation av motorfordon och motorcyklar
JOHANSSON, EVA		GILTEBO STORA 1	ÅTVIDABERG	0 anställda	Hotell- och restaurangverksamhet
JAKOBSSON, RICKARD	RICKARD JACOBSSONS ALLSERVICE	RUMMA VALHALL	ÅTVIDABERG	1-4 anställda	Byggverksamhet
JÖRGEN ASKBRINK AB		RUMMA VADUDDEN	ÅTVIDABERG	1-4 anställda	Verksamhet inom juridik, ekonomi, vetenskap och teknik
SVENSSON, ELINOR	BLESAGÅRDEN	RUMMA FINNBYGGET	ÅTVIDABERG	0 anställda	Hotell- och restaurangverksamhet
NILSSON, ÖRJAN		HANNÄS NYA KARLSHAGE	ÅTVIDABERG	0 anställda	Jordbruk, skogsbruk och fiske
HULTMAN, MARIANNE		GÅRDSNÄS NERGÅRD 2	ÅTVIDABERG	0 anställda	Jordbruk, skogsbruk och fiske



VON ENGESTRÖM, NINA		BREDAL GODS	ÅTVIDABERG	0 anställda	Jordbruk, skogsbruk och fiske
EKSTRÖM, KERSTIN		KVARNVIK BERGHYDDAN	ÅTVIDABERG	0 anställda	Handel; reparation av motorfordon och motorcyklar
TÖRNÅ LARSSON, TUIJA	BARNBODEN I FALERUM	HANNÄS PRÄSTGÅRDEN	ÅTVIDABERG	0 anställda	Handel; reparation av motorfordon och motorcyklar
ANDERSSON, GUNNAR RAGNVALD		GÄRDSNÄS SLOTTET 1	ÅTVIDABERG	0 anställda	Jordbruk, skogsbruk och fiske
SOLVESTAD, GÖRAN		SOLVESTAD ÅKERHAGEN	ÅTVIDABERG	0 anställda	Jordbruk, skogsbruk och fiske
LARSSON, HANS-ERIK NILS		HANNÄS PRÄSTGÅRDEN	ÅTVIDABERG	0 anställda	Avdelning saknas
KARLSSON, TORD RONNY		RUMMA MÖRTEBÄCK 1	ÅTVIDABERG	0 anställda	Jordbruk, skogsbruk och fiske
LARSSON, ANDERS NILS ERIK		HANNÄS GRÄVSÅTTER GÅRD 1	ÅTVIDABERG	0 anställda	Jordbruk, skogsbruk och fiske
KARLBERG, MATS		SOLVESTAD JULLEBO	ÅTVIDABERG	0 anställda	Handel; reparation av motorfordon och motorcyklar
ANDERSSON, LARS-ERIK		HOLMBO HOLM	ÅTVIDABERG	0 anställda	Jordbruk, skogsbruk och fiske
JOHANSSON, ANDERS		FRÖJERUM HÖRSTORP RUMMA	ÅTVIDABERG	0 anställda	Jordbruk, skogsbruk och fiske
NILSSON, BROR KARL		KVARNVIK BERGSJÖ	ÅTVIDABERG	0 anställda	Jordbruk, skogsbruk och fiske
HULTMAN PETER OCH MAGNUS		GÄRDSNÄS NERGÅRD 2	ÅTVIDABERG	0 anställda	Jordbruk, skogsbruk och fiske
HULTMAN, PETER		GÄRDSNÄS NERGÅRD 2	ÅTVIDABERG	0 anställda	Jordbruk, skogsbruk och fiske
BERGLUND, JIMMY	JIMMY BERGLUNDS ALLSERVICE	KVARNVIK MELLANSJÖ	ÅTVIDABERG	0 anställda	Handel; reparation av motorfordon och motorcyklar
HULTMAN, MAGNUS		GÄRDSNÄS NERGÅRD 2	ÅTVIDABERG	0 anställda	Jordbruk, skogsbruk och fiske
JÖNSSON, CHARLOTTA		RUMMA NASSAU	ÅTVIDABERG	0 anställda	Jordbruk, skogsbruk och fiske
ANDERSSON, KERSTIN		RUMMA NEDRE TORP	ÅTVIDABERG	0 anställda	Jordbruk, skogsbruk och fiske
ANDERSSON, KRISTINA		RUMMA KULLEN	ÅTVIDABERG	0 anställda	Jordbruk, skogsbruk och fiske
KLING, EMIL		KVARNVIK ÄLVSKOG	ÅTVIDABERG	0 anställda	Handel; reparation av motorfordon och motorcyklar
EKSTRÖM, LARS GUNNAR		HÄLLINGSFALL BERGA	ÅTVIDABERG	0 anställda	Byggverksamhet
SVENSSON, OLOF		LARUM SOLHÖJDEN	ÅTVIDABERG	0 anställda	Verksamhet inom juridik, ekonomi, vetenskap och teknik
LINKUP BOOKINGS AB		LARUM SOLHÖJDEN	ÅTVIDABERG	0 anställda	Kultur, nöje och fritid
FREDRIKSSON, ROBIN		HANNÄS FALLA 1	ÅTVIDABERG	0 anställda	Jordbruk, skogsbruk och fiske
ADOLFSSON, MATILDA		LARUM KULLEN	ÅTVIDABERG	0 anställda	Handel; reparation av motorfordon och motorcyklar
SJÖBÄCK KRAFT, ALEXANDER		LARUM SOLHÖJDEN	ÅTVIDABERG	0 anställda	Byggverksamhet
SVENSSON, JIMMY	JS-TREND	FÅFALLA SVEDEN	ÅTVIDABERG	0 anställda	Uthyrning, fastighetsservice, resetjänster och andra stödtjänster
JOHANSSON, ANN-SOFIE		FRÖJERUM HÖRSTORP RUMMA	ÅTVIDABERG	0 anställda	Jordbruk, skogsbruk och fiske
BRAGD, YUEKUN		HÄGERSTADS SLOTT	ÅTVIDABERG	0 anställda	Jordbruk, skogsbruk och fiske
SCHILL, JENNIFER		BREDAL VILLAN	ÅTVIDABERG	0 anställda	Annan serviceverksamhet
SVENSSON, ANNARELLA		SOLVESTAD FRÄLSEGÅRD	ÅTVIDABERG	0 anställda	Avdelning saknas



Definitioner, kommentarer:

FASTIGHET:

Vad är en fastighet ?

All mark är indelad i fastigheter, bebodda och obebodda.

Till fastigheterna hör byggnader och anläggningar av olika slag.

Fastigheter indelas efter beskattningskategori. För fastigheter som är delade räknas med respektive fastighetsdel som egen fastighet om fastigheten har olika ägare och/eller är av olika fastighetstyp.

En fastighet består av ett eller flera avgränsade områden på marken.

Till en fastighet kan höra byggnader, skog, vatten m.m.

Alla fastigheter har en särskild beteckning inom en kommun (namn och nummer),

t.ex. Viken 10:2 i Lyckeby kommun.

I dag finns i Sverige ca 3,2 milj. fastigheter registrerade.

1,9 milj. av dessa är bebodda.

BEFOLKNING:

Befolkningen i ett LEA-område utgörs av alla som är folkbokförda på en fastighet inom området.

Civilstånd

Civilståndsuppgifterna hämtas från folkbokföringen. Med ogifta menas personer som aldrig varit gifta. I kategorin gifta ingår även registrerade partnerskap, i änka/änkling ingår efterlevande partner och i skilda ingår separerad partner.

Ålder

Åldersuppgifter avser ålder vid årets slut.



Flyttningar

Flyttningsstatistiken - liksom all annan befolkningsstatistik - bygger på uppgifter från folkbokföringen. Flyttning definieras som att en person har bytt bostad och regelmässigt vistas i den nya bostaden.

I flyttningsstatistiken gäller dessutom villkoret att flyttningen skett från en fastighet till en annan fastighet.

I Sverige flyttar årligen ca 1,1 milj. personer, ca 14 % av folkmängden.

Högst flyttningsfrekvens finns i åldrarna 18-25 år.

Flyttningsöverskott anges som skillnaden mellan in- och utflyttningar.

INKOMSTER:

Medianinkomst - personer

Medianinkomsten anger ett mittersta värde, d.v.s. det är lika många individer eller familjer som har högre inkomst än medianinkomsten som det är som har lägre. (jämför med medelinkomst)

Medianinkomsten som redovisas i tabellen med sammanräknad förvärvsinkomst för personer har beräknats för samtliga personer 16 år och äldre. Beloppen redovisas i tusentals kronor.

Sammanräknad förvärvsinkomst

Det som personerna i området deklarerat under "Inkomst av tjänst" och "Inkomst av näringsverksamhet" bildar tillsammans sammanräknad förvärvsinkomst. Kapitalinkomster ingår alltså inte.

Medianinkomst - familjer

Medianinkomsten som redovisas i tabellen med disponibel inkomst för familjer har beräknats för samtliga familjer 20 år och äldre. Med det menas familjer där den äldsta i familjen är 20 år eller äldre.

Beloppen redovisas i tusentals kronor.



Familj

Familjer skapas främst utifrån civilståndsuppgifter i registret över totalbefolkningen (RTB):

- en familj består av maximalt två generationer som är folkbokförda på samma fastighet
- en familj bildas med utgångspunkt från den yngsta generationen om det finns fler än två generationer på fastigheten
- personer som är gifta med varandra/har registrerat partnerskap och är folkbokförda på samma fastighet ingår i samma familj
- en ogift person som är folkbokförd på samma fastighet som sin förälder/vårdnadshavare ingår i samma familj som denne
- sambor som har gemensamt barn och är folkbokförda på samma fastighet ingår i samma familj
- sambor utan gemensamt barn räknas som två familjer
- ensamstående räknas som familj

Observera!

Det är inte möjligt att göra personer till sambor med hjälp av RTB om gemensamt barn saknas. Detta medför att antalet ensamstående överskattas och att antalet sambor underskattas. SCB uppskattar att det finns minst 500 000 personer som är sambor, men som inte kan sammanföras till familj.

Notera också att SCB vid avgränsningen av familjer utgår från relationer mellan personer som är folkbokförda på samma fastighet. Personer som är bosatta i olika lägenheter på fastigheten kan då felaktigt bli betraktade som ingående i samma familj. Eftersom lägenhetsregister saknas kan folkbokföring på lägenhet inte genomföras. Det är därför inte möjligt att framställa statistik över familjer och hushåll av god kvalitet med folkbokföringen som grund.



Disponibel inkomst

Disponibel inkomst är den summa som återstår för konsumtion och sparande sedan man från summa förvärvs- och kapitalinkomst dragit ifrån slutlig skatt och lagt till skattefria ersättningar och bidrag (t.ex. ekonom.bistånd, bostadsbidrag, barnbidrag etc.). Disponibel inkomst är det inkomstbegrepp i den totalräknade inkomststatistiken som tillsammans med begreppet "Köpkraft" bäst speglar köpkraften och levnadsstandarden för olika grupper i samhället. Den disponibla inkomsten redovisas dock endast på familjenivå, vilket innebär en del problem vid jämförelser av medelvärden. Ensamstående har normalt en lägre disponibel inkomst än gifta/sambeskattade. Vissa regioner har större andel ensamstående, medan andra har större andel gifta/sambeskattade.

ARBETSMARKNAD

Arbetsställe

Ett arbetsställe är varje adress, fastighet eller grupp av närliggande fastigheter där företaget bedriver verksamhet (ej hemadresser) och har anställd personal. De företag vars arbetsställen kommer med i redovisningen skall vara aktiva - d.v.s. uppfylla något av kriterierna att redovisa moms eller vara arbetsgivare eller ha F-skattsedel i kombination med momsfri bransch.

Näringsgren

Näringsgren avser företagets/arbetsställets huvudsakliga verksamhet. Om det vid ett företag/arbetsställe förekommer flera verksamhetsarter bestäms näringsgrenskoden i princip utifrån den verksamhet som sysselsätter flest anställda. Ny näringsgrensindelning (SNI2007) gäller fr.m. 2008. Fram till 2008 gäller näringsgrensindelning SNI2002.

Förvärvsarbete

Som förvärvsarbete räknas alla som bedöms ha utfört i genomsnitt en timmes arbete per vecka under november månad. Även de som varit tillfälligt frånvarande under perioden, t.ex. på grund av sjukdom, räknas som förvärvsarbete.



Befolkningstäthet

Landarealen som används som underlag till befolkningstätheten ingår mindre vattendrag.

För det valda området ingår allt vatten.

Arbetspendling

Med arbetspendling avses en förvärvsarbetande persons pendling mellan bostaden och arbetsplatsen.

Utpendling redovisar personer som bor i ett område och arbetar utanför området.

Inpendling visar personer som arbetar inom området i fråga men har sin bostad i en annan region.

SEKRETESS

I redovisningar där risk för röjande av uppgifter om enskild person eller verksamhet kan förekomma tillämpas särskilda regler. Detta blir tydligt då statistiken gäller uppgifter på små geografiska områden.

Tabellerna innehåller inte några enskilda värden under 3;

1:or och 2:or har omvandlats, antingen till noll eller till 3.

När det gäller uppgifter om detaljhandelns omsättning anger "-" att uppgift inte föreligger eller att uppgift finns, men inte kan redovisas.

HUT

Hushållens utgifter 2012 (HUT)

Vid jämförelser mot 2007 har grp "Hushållstjänster" minskat. Det beror på att i gruppen ingår avgift till A-kassa och fackförening. Under 2007-2009 har dessa uppgifter inte kunnat hämtas från kontrolluppgiftsregister som tidigare utan har istället samlats in via kassabokföring. Denna uppgift kan därför vara underskattad. Samtidigt har många personer lämnat A-kassan och de som är kvar har fått förändrad avgift.



Tabell 1. Glesbygd och tätort - utgifter i kronor per hushåll år 2012

	Glesbygd	Tätort	Samtliga
Antal medverkande hushåll	2435	436	2871
Genomsnittligt antal personer	2,1	2,3	2,1
konsumtionsenheter	1,56	1,64	1,57
Beräknad populationsstorlek	3 567 090 ± 85 160	556 710 ± 58 610	4 123 800 ± 65 120
TOTALA UTGIFTERNA	304 240 ± 8 520	356 700 ± 22 510	311 320 ± 7 750
KÖPTA LIVSMEDEL	33 920 ± 1 170	38 720 ± 3 410	34 570 ± 1 100
ALKOHOLFRIA DRYCKER	2 770 ± 130	3 550 ± 410	2 880 ± 120
UTEMÅLTIDER	10 740 ± 780	9 380 ± 1 560	10 550 ± 710
ALKOHOLHALTIGA DRYCKER (även lättöl)	3 600 ± 320	4 370 ± 970	3 700 ± 300
TOBAK	2 030 ± 240	2 500 ± 700	2 090 ± 230
FÖRBRUKNINGSVAROR	6 090 ± 380	6 210 ± 730	6 110 ± 340
HUSHÅLLSTJÄNSTER	22 810 ± 2 320	23 470 ± 6 190	22 900 ± 2 150
KLÄDER OCH SKOR	13 920 ± 1 240	12 590 ± 2 970	13 740 ± 1 130
BOSTAD	77 500 ± 1 940	79 340 ± 6 570	77 750 ± 1 860
MÖBLER, INVENTARIER, TEXTILIER , HUSHÅLLSUTRUSTNING	15 440 ± 1 880	20 830 ± 3 440	16 170 ± 1 690
HÄLSO- OCH SJUKVÅRD	6 240 ± 780	8 810 ± 3 060	6 590 ± 780
TRANSPORT	45 330 ± 3 100	79 480 ± 10 770	49 940 ± 3 090
FRITID OCH KULTUR	60 700 ± 3 120	64 160 ± 6 590	61 170 ± 2 820

Undersökningen baseras på ett urval om 7 500 hushåll varav ca 2 900, eller ca 38 procent, svarade.

Det höga bortfallet gör att resultaten måste tolkas med försiktighet. Vissa grupper har deltagit i undersökningen i högre grad än andra grupper.